

CHIFFRES UTILES 2023

Fondation Bon Sauveur
de Bégard



Résolument proche, humain et innovant

BILAN & PERSPECTIVES

PRÉSENTATION GÉNÉRALE

p. 4 à 9

Capacité en lits et places
File active 2023
Admissions et séjours
Démarche qualité – gestion des risques
Citoyenneté - éthique
Les groupements de coopération

LE PÔLE DE SANTÉ MENTALE

p. 10 à 17

Pôles adultes : les unités d'hospitalisations
Les unités de soins spécialisées
Le STSC
Le pôle enfants et adolescents
Les structures de soins et d'accompagnement

LE PÔLE SOCIAL ET MÉDICO-SOCIAL

p. 18 à 19

Foyer d'Accueil Médicalisé
EHPAD
SAVS – SAMSAH
Maison d'Accueil Spécialisée
Foyer de vie de Lanvollon

LES DISPOSITIFS SPÉCIFIQUES

p. 20 à 23

Alinéa - prévention de la crise suicidaire
Thérapie familiale
Éducation thérapeutique du patient (ETP)
Réhabilitation psychosociale
Accompagnement dans l'habitat

LES FONCTIONS SUPPORTS

p. 24 à 30

Pharmacie (PUI)
Données financières
Ressources humaines – Formation
Ressources logistiques et développement durable
Systèmes d'information / Archives
Projets immobiliers

LEXIQUE



AFT	Accueil Familial Thérapeutique
AMP	Antenne Médico-Psychologique
ARS	Agence Régionale de Santé
CATTP	Centre d'Accueil Thérapeutique à Temps Partiel
CH	Centre Hospitalier
CMP	Centre Médico-Psychologique
CMPEA	Centre Médico-Psychologique pour Enfants et Adolescents
CSAPA	Centre de Soins, d'Accompagnement et de Prévention en Addictologie
DSI	Direction du Système d'Information
EHPAD	Établissement d'Hébergement pour Personnes Agées Dépendantes
ELSA	Équipe de Liaison et de Soins en Addictologie
EMIA 22	Équipe Mobile Départementale d'Intervention Autisme
EMPSA	Équipe Mobile de Psychiatrie du Sujet Âgé
EMPP	Équipe Mobile de Précarité en Psychiatrie
ESPIC	Établissement de Santé Privé d'Intérêt Collectif
ETP	Éducation Thérapeutique du Patient / Équivalent Temps Plein
FAM	Foyer d'Accueil Médicalisé
HJ	Hôpital de Jour
IAO	Infirmier d'Accueil et d'Orientation
MAS	Maison d'Accueil Spécialisée
PAEJ	Point Accueil Écoute Jeunes
SAMSAH	Service d'Accompagnement Médico-Social pour Adultes Handicapés
SAVS	Service d'Accompagnement à la Vie Sociale
STSC	Socio-Thérapeutique et Socio-Culturel
TSA	Troubles du Spectre de l'Autisme

CAPACITÉ EN LITS ET PLACES

au sein de la Fondation Bon Sauveur

621

Sanitaire :

146 lits hospitalisation temps plein adultes

102 places d'hôpital de jour

+ 8 places d'Accueil Familial Thérapeutique (AFT)

Médico-social : **195** places

60 places EHPAD

61 places FAM

64 places MAS

10 places SAMSAH

Social : **129** places

34 places au Foyer de Vie de Lanvollon

95 places SAVS

41 places en réhabilitation sociale

(Dispositif d'appartements de réhabilitation psychosociale
« Les 4 logis », résidence thérapeutique, lieux de vie)

12 183 patients (-1,4 %) - **FILE ACTIVE 2023**

FILE ACTIVE 2023

Psychiatrie adultes : **9 158** (-3,51%)

Psychiatrie enfants et adolescents : **3 255** (+4%)

File active globale : **12 183** (-1,41%)

PAR MODES DE PRISE EN CHARGE

Ambulatoire : **11 949** (-2%)

Hospitalisation partielle : **456** (-11%)

Hospitalisation complète : **1 377** (-2%)

Nouveaux patients : **26%** (-2%)

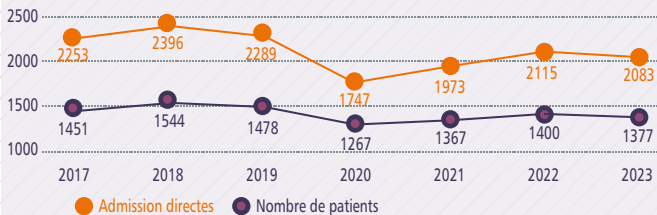
Activité ambulatoire : **>95%**

ADMISSIONS ET SÉJOURS

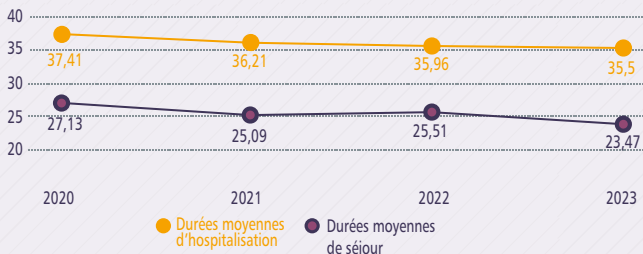
patients hospitalisées à temps complet pour une durée moyenne de 23,2 jours sur l'année.

1 377

Évolution de 2017 à 2023 des admissions directes et du nombre de patients à temps complet :



Évolution de 2020 à 2023 des durées moyennes d'hospitalisation et de séjour



DÉMARCHE QUALITÉ ET GESTION DES RISQUES

96,18%

Certification :



Rappel le centre Hospitalier a été certifié en 2021 la prochaine certification sera en 2025

Certification/Evaluation des établissements social et médicosocial en mai-juin 2023. Ils ont obtenu un score de

- 96.92% pour Le Foyer de vie de Lanvollon
- 99.83% pour les Services d'Accompagnement à la Vie Sociale
- 97.95% pour les Centres de Soins, d'Accompagnement et de Prévention en Addictologie

Faits marquants 2023 :

- Inauguration de la Maison des Usagers et des Associations ouverte à tous : usagers, proches et professionnels
- Accompagnement des services sur les dernières évolutions législatives (loi du 22 janvier 2022 ; décret n°2022-419 du 23 mars 2022)
- Participation à diverses journées et formations portant sur la thématique des Usagers : « Renforcer la place des usagers et améliorer les accompagnements », « Mettre en place, coordonner et animer une Maison des Usagers » ...
- Expérimentation d'un questionnaire d'expérience du patient créé par la Haute Autorité de Santé (HAS) portant sur l'expérience d'une hospitalisation en psychiatrie.

DÉMARCHE QUALITÉ ET GESTION DES RISQUES

Programme Evaluations de Pratiques professionnelles 2024-2029

- Pertinence des admissions et des journées d'hospitalisation
- Accueil et Sortie du patient hospitalisé
- Pertinence de la mise en Chambre d'Isolement - Contention
- Identification et gestion du risque suicidaire en intra et extrahospitalier
- Conciliation médicamenteuse
- Dossier patient – Dossier du résident
- Un patient traceur – et audit ciblé par service par an
- 6 Parcours traceurs par an
- Deux résidents traceurs par établissements
- Un Audit système à minima par an sur toutes les thématiques (Circuit du médicament, Déchets, Droit du patient...)

Quelques indicateurs :

Les fiches d'événements indésirables

- **1004** déclarées et traitées

Évaluation et Prise en charge de la douleur somatique

- sur 50 dossiers évalués : **64%**

La satisfaction globale du patient

- à **94 %** sur la qualité de son accueil (administratif, prise en charge par les équipes soignantes ...)
- à **94%** sur la qualité de l'information reçue lors de son séjour
- à **93%** sur la qualité de la prise en charge (soins dispensés, prise en charge de la douleur, l'accompagnement social...)
- à **93%** sur la qualité de l'hôtellerie (le confort de la chambre ; le repas ; les locaux...)



FORUM CITOYEN :

Forum Citoyen pour favoriser la parole et la participation des usagers et citoyens aux orientations stratégiques de l'Institution.

Dans le cadre de l'élaboration de son projet d'établissement 2017-2021, la Fondation Bon Sauveur de Bégard a fait appel aux citoyens et usagers via la création d'un dispositif innovant en matière de santé mentale : le Forum Citoyen.

En 2023, le Forum Citoyen s'est réuni 2 fois.

Les sujets suivants ont été abordés :

- * Organisation d'une seconde journée des usagers
- * Projet de Usagers qui intégrera le projet de la Fondation 2024-2029



LE COMITÉ ÉTHIQUE :

En 2023 : 5 réunions plénières et 5 réunions de bureau

Les thèmes traités en 2023 :

- Protection d'une victime et droit de son agresseur, dilemme éthique en Ehpad (saisine 10)
- L'accompagnement de fin de vie et soins palliatifs au sein de la Fondation : La fin de vie en psychiatrie (saisine 11)

Les actions réalisées :

- Deux journées de formation à l'éthique proposée aux membres du comité éthique et aux personnes intéressées par l'éthique

L'activité du comité éthique implique **le respect de la personne humaine dans toutes ses dimensions**. Il peut être saisi, pour avis, de manière individuelle ou collective par les usagers et représentants des usagers, les professionnels de l'établissement... L'ensemble des catégories de personnel y est représenté : personnel soignant, médical, administratif et socio-éducatif, psychologue, assistante sociale et représentant des usagers, auxquels sont adjoints les services d'un philosophe et d'un juriste. L'éthique est une interrogation permanente et sereine sur le sens de notre travail. Il s'agit de penser et d'agir dans le plus juste de ce qui doit être fait en l'état de nos connaissances.

contact : comite.ethique@fondationbonsauveur.fr

GROUPEMENTS DE COOPÉRATION

GCS en Santé Mentale des Côtes d'Armor

Le Groupement de Coopération Sanitaire en Santé Mentale (GCS) réunit la Fondation Bon Sauveur (Bégard), la Fondation Saint-Jean de Dieu (Dinan, St-Brieuc), l'Association Hospitalière de Bretagne (Plouguernevel) et le Centre Hospitalier Yves-Le Foll (Saint-Brieuc). 3 assemblées générales en 2023

Le Projet Territorial de Santé Mentale des Côtes-d'Armor (PTSM22) : 22 actions à réaliser pendant 5 ans (2021-2024) portées par 28 structures différentes.

En 2023, **5 actions** ont été prioritaires. La Fondation participe activement aux différents groupes d'appui et de travail sur l'ensemble des actions initiées..

GCSMS « Bretagne Solidarité »

Le GCSMS réunit la Fondation Bon Sauveur (Bégard), la Fondation Saint-Jean de Dieu (Dinan), l'Association Hospitalière de Bretagne (Plouguernevel) et l'Hôpital-té Saint-Thomas de Villeneuve (Lamballe).

Budget : **1 104 540 € (dont EMIA, SAMSAH TSA, SAMSAH PSY)**

4 assemblées générales

L'EMIA 22, Equipe Mobile départementale d'Intervention pour adultes Autistes, a pour missions d'apporter un soutien aux aidants, de tendre vers la diminution de « comportements-problèmes*», de lutter contre l'isolement et les ruptures de parcours.

Budget : : **361 100€ (100% ARS)**

Equipe : **5,64 ETP**

32 situations accompagnées.

*mise en danger pour soi ou autrui ou accès limité ou impossible aux services de la cité.

Le SAMSAH TSA, Service d'Accompagnement Médico-Social pour Adultes Handicapés avec Troubles du Spectre de l'Autisme, a pour missions l'évaluation et la prévention des « comportements-problèmes*», les accompagnements médicaux, paramédicaux et vers l'insertion scolaire et/ou professionnelle.

Budget : **513 482 €**

Equipe : **19 professionnels, 7,85 ETP**
20 places et

34 personnes accompagnées

Le SAMSAH PSY, Service d'Accompagnement Médico-Social pour Adultes Handicapés avec Trouble Psychiques, a pour missions les accompagnements médicaux, paramédicaux et vers l'insertion scolaire et/ou professionnelle.

Budget : **513 482 €**

Equipe : **9 professionnels pour 3,20 ETP | 9 personnes accompagnées**

PÔLES ADULTES : UNITÉS D'HOSPITALISATION

Le dispositif Infirmier d'Accueil et d'Orientation

L'accueil IAO (Infirmier d'Accueil et d'Orientation) dispose d'une ligne d'appel permanente à usage exclusif des professionnels. Ce dispositif contribue à l'évaluation et l'orientation des patients, afin de permettre une régulation et une programmation des hospitalisations libres en provenance des centres de consultations et des partenaires du réseau (médecins libéraux, urgentistes...).

11 210 appels en 2023

En provenance des centres de consultations et des partenaires du réseau.

117 admissions de nuit (entre 20h30 et 6h30) (-13%)

L'hospitalisation libre à temps complet :

Unité « Saint Luc », unité intersectorielle d'hospitalisation libre à temps complet

File active **597** (-7,5%) - DMS **14** jours

Unité « Ker Avel », unité de psychiatrie intersectorielle et polyvalente

File active **147** (-21%) - DMS **59** jours

Les unités d'hospitalisation spécialisées :

Unité de Soins Sans Consentement « Sainte-Camille »

File active **347** (+3%) - DMS **17** jours

Clinique d'Addictologie : problèmes d'addiction (alcool, drogues, jeux...)
par une prise en soins :

- 15 lits en cure (DMS cure : **16** jours)

- et 15 lits en pré-cure (DMS : **8** jours)

File active (cure + pré-cure) : **426** (-2%)

Unité d'hospitalisation en Psychiatrie du Sujet Âgé « Levenez »

File active : **178** (-4,3%) - DMS : **33** jours (+4,8%)

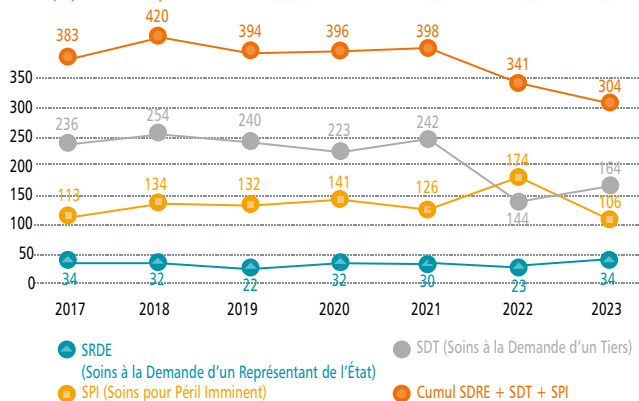
PÔLES ADULTES : UNITÉS D'HOSPITALISATION

Soins sans consentement :

L'unité « Sainte-Camille », unité intersectorielle fermée :

- Répond aux spécificités de prises en soins pour les hospitalisations adultes à temps complet, uniquement sans consentement ;
- Assure l'accueil, l'évaluation et la prise en soins des patients présentant des troubles psychiatriques aigus, nécessitant pour un temps limité des soins et une surveillance constante.

Une équipe de 30,75 professionnels (ETP)



17 %

Les soins sans consentement représentent de l'hospitalisation complète (-2,2%)

PÔLES ADULTES : UNITÉS D'HOSPITALISATION

L'organisation hospitalière :

L'organisation hospitalière s'oriente vers un redéploiement des lits d'hospitalisation complète en s'appuyant sur :

- La poursuite du développement des prises en charge ambulatoires ;
- L'évolution des réponses des Antennes Médico-Psychologiques au sein des urgences des Centres Hospitaliers Généraux ;
- Le développement des équipes mobiles assurant des prises en soins spécialisées au plus proche du domicile ;
- Des solutions innovantes pour assurer des parcours de soins individualisés et coordonnés (Education Thérapeutique du Patient, dispositifs de Réhabilitation Psychosociale, Télémédecine...).



Les unités d'hospitalisation

Sainte-Camille, hospitalisation en soins sans consentement —● 25 lits

Clinique d'Addictologie, précuré —● 15 lits

Clinique d'Addictologie, cure —● 15 lits

Levez, hospitalisation en gérontopsychiatrie —● 20 lits

Saint-Luc, hospitalisation intersectorielle pour adultes —● 32 lits

Ker Avel, hospitalisation polyvalente intersectorielle —● 35 lits

L'unité d'hospitalisation pour Adolescents « Héol » : —● 4 lits

TOTAL 146 lits

Accueil Familial Thérapeutique —● 8 places

UNITÉS DE SOINS SPÉCIALISÉES

ADDICTOLOGIE

File active ambulatoire des 3 CSAPA :

2 062 personnes (-0,48%)

File active en addictologie :

1 173 personnes : (-4,16%)

Une équipe de 59,3 professionnels (ETP)

Sur le Centre Hospitalier de Bégard :

- **1 clinique d'addictologie** avec 1 unité de pré-cure (15 lits) et 1 unité de cure (15 lits),
- **1 hôpital de jour en addictologie** (10 places).

3 ELSA/CSAPA

sur Guingamp, Paimpol et Lannion

- **1 centre « Méthadone® »** (substitution aux opiacés) sur Lannion
- **1 équipe mobile addictologie** 47 bénéficiaires

178

PSYCHIATRIE DU SUJET ÂGÉ

personnes hospitalisées (-4,3%)

Une équipe de 21.2 professionnels (ETP)

- **1 unité d'hospitalisation en psychiatrie du sujet âgé** (20 lits) sur le Centre Hospitalier de Bégard
- **1 équipe mobile en psychiatrie du sujet âgé (EMPSA)** en liaison avec les EHPAD du territoire ou le domicile (médecins libéraux). Elle intervient pour une file active de **680** personnes (-13,7%)

ELSA : Équipe de Liaison et de Soins en Addictologie

CSAPA : Centre de Soins, d'Accompagnement et de Prévention en Addictologie

SERVICE SOCIO-THÉRAPEUTIQUE ET SOCIO-CULTUREL (STSC)

7 238

actes réalisés en 2023 (+10,3%)
pour 1 035 prescriptions (-14%)

Une équipe de 7,98 professionnels (ETP), 7 métiers :
Art-thérapeute, musicothérapeute, éducateur technique spécialisé, enseignants en Activité Physique Adaptée (APA), moniteur d'atelier, moniteur éducateur, animateur socio-culturel.

Au service La Parenthèse, on recense :

1 590 passages à la bibliothèque (+91,1%)

1 056 accès individuels aux ordinateurs (+36,08%)

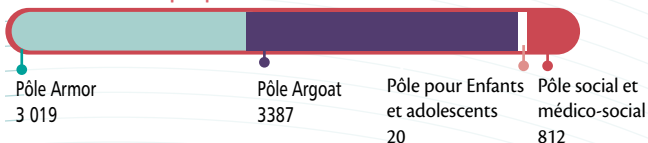
38 447 personnes ont été servies à la cafétéria (+21,5%)

102 passages aux expositions

Les projets « phares » 2023 :

- Intervention de Monsieur Prigent Awen, artisan potier, durant 16 séances pour travailler autour du thème des totems.
- Intervention de l'artiste « IOMAI » (Monsieur Christophe Champion) dans le cadre d'un projet de création d'un collectif musical regroupant patients, résidents ayant une affinité avec la musique assistée par ordinateur.

Nombre d'actes par pôle en 2023



PÔLE POUR ENFANTS ET ADOLESCENTS

3 255

enfants et adolescents suivis (+4%)

Une équipe de 86,8 professionnels (ETP)

- 3 CMPEA (Guingamp, Lannion, Paimpol)

- 5 hôpitaux de jour :

- 3 pour enfants (Guingamp, Lannion, Paimpol), soit 23 places

- 2 pour adolescents (Lannion, Guingamp), soit 12 places

- 3 CATTP (Guingamp, Lannion, Paimpol)

L'équipe mobile pour adolescents

Est composée de 3,31 professionnels : assistante sociale, éducatrice, psychologue, infirmier et un médecin pédopsychiatre.

En 2023, 187 jeunes ont bénéficié d'un accompagnement.

La pédopsychiatrie de liaison

119 enfants ou adolescents (âgés de 6 à 17 ans) ont bénéficié d'une hospitalisation avec un accompagnement spécialisé dans le service de pédiatrie du Centre Hospitalier de Lannion.

Le PAEJ (Point Accueil Écoute Jeunes) à Paimpol

124 adolescents ont été reçus en individuel

532 entretiens réalisés en 2023

Et 923 personnes touchées lors de 85 actions collectives (parents, jeunes et professionnels).

Héol L'Unité d'Hospitalisation Pour Adolescents (UHPA)

Depuis son ouverture le 2 octobre 2023 :

File active : 13

présentes sur 8 communes

Les CMP Centres Médico-Psychologiques,
et **les CMPEA** Centres Médico-Psychologiques pour Enfants et Adolescents.

7 CMP et 3 CMPEA - Effectif : 90,6 ETP

File active adultes : **5 908** / enfants et adolescents : **3 066**

Les CATTP Centres d'Accueil Thérapeutique à Temps Partiel pour
adultes, pour enfants et adolescents

7 CATTP pour adultes et 3 pour enfants et adolescents - Effectif : 19,1 ETP

File active adultes : **317** / enfants et adolescents : **219**

Les Hôpitaux de Jour pour adultes, pour enfants et adolescents

10 Hôpitaux de Jour, dont 1 en addictologie, 3 pour enfants, 2 pour adolescents

Effectif : 69,3 ETP, File active adultes : **220** / enfants et adolescents **218**

Les AMP Antennes Médico-Psychologiques

3 AMP sur les Centres Hospitaliers de Guingamp (24h/24),
Lannion (24h/24) et Paimpol (en journée) - Effectif : 15,4 ETP

File active totale : **2 722**

Les CSAPA

Centre de Soins, d'Accompagnement et de Prévention en Addictologie

3 CSAPA sur Lannion, Guingamp et Paimpol - Effectif : 14,4 ETP

File active totale : **2 062**

Les ELSA Équipes de Liaison et de Soins en Addictologie

3 ELSA sur les Centres Hospitaliers de Guingamp, Lannion et Paimpol

Effectif : 5,4 ETP, File active totale : **732**

Les EMPP équipes mobiles de précarité en psychiatrie :

EMPP Guingamp - File active : **172 (+22 %)**

EMPP Lannion - File active : **149 (+80 %)**

61

Foyer d'Accueil Médicalisé :

places

dont 2 en accueil de jour et 1 en accueil temporaire

Une équipe de 59,4 professionnels (ETP)

Taux d'occupation d'hébergement permanent = **92,1 %**

Les enjeux :

- Partenariat avec les Restos du Cœur de Lannion (résidente participant aux permanences).
- Organisation de séjours avec résidents et professionnels.

60

EHPAD :

places d'hébergement permanent

Une équipe de 40,5 professionnels (ETP)

Taux d'occupation d'hébergement permanent = **98,7%**

Les enjeux :

- Accompagner les résidents vers la dernière partie de leur vie en privilégiant leurs besoins et leurs envies dans la bienveillance.

105

SAVS / SAMSAH :

places à Bégard, Lannion et Paimpol

95 places installées SAVS, **10** places SAMSAH

Une équipe de 17 professionnels travaillent au SAVS et interviennent aussi au SAMSAH

Taux d'occupation SAVS = **113%** (par rapport aux places financées) (SAMSAH = **98%**)

Les enjeux :

- Le SAVS a été évalué dans le cadre de l'évaluation externe en mai 2023. Dans une logique institutionnelle sanitaire, sociale et médico-social, le SAVS sera à nouveau évalué en 2025.
- Le SAVS entretient des liens partenariaux fort sur le territoire d'intervention, tant avec les associations, qu'avec les structures sociales et/ou les lieux de soins. Forte implication dans la dynamique partenariale sur les territoires couverts par le SAMSAH.

64

Maison d'Accueil Spécialisée :

places

dont 4 places « tous modes d'accueil »

avec et sans hébergement

Une équipe de 75,4 professionnels (ETP)

Taux d'occupation d'hébergement permanent = **93 %**

Les enjeux :

- **MAS 1 (polyhandicaps) :** Permettre aux résidents d'avoir un accompagnement éducatif et une prise en soins adaptés au mieux à leurs besoins et attentes. Rénovation des chambres et pièces de vie en cours.
- **MAS 2 (Résidents en situation de handicaps psychiques) :** Accompagner les résidents au niveau du quotidien au sein de la structure et vers l'extérieur.
- **MAS 3 (Résidents ayant des troubles du spectre autistique) :** Accompagner les résidents dans le quotidien en s'adaptant à leur rythme de vie et leur rituel.

30

Résidence Henri Terret

places dont 3 en accueil de jour et 1 en accueil temporaire

Une équipe de 24,6 professionnels (ETP)

Taux d'occupation temps plein = **87 %**

Les enjeux :

- Le Foyer de Vie a vu de nombreux partenariats se poursuivre ou se concrétiser (l'Ecole Sacré cœur de Lanvallon et la Mairie, Radio Kalon ...)
- Le Foyer de vie a fêté son 10ième anniversaire.
- Travail mené par les professionnels sur la traçabilité du circuit du médicament qui a été valorisé par une note de 100% par l'évaluation externe qui a eu lieu en juin 2023. Le résultat global de l'évaluation est de 96,92 %.

LES ACTIONS PRÉVENTIVES

La sensibilisation

- 1 journée Réseau (tout professionnel du territoire ayant suivi une formation sur la prévention du suicide) : 63 participants
- En 2023, la Cellule Prévention Suicide a déployé un nouveau module de formation (3h) pour les nouveaux arrivants de la Fondation (découverte de la cellule, les outils d'évaluation et de suivi) : 3 sessions ont été déployés auprès de 31 nouveaux professionnels

La formation :

« Repérage et intervention en situation de crise suicidaire »

Sur le territoire (Lannion) : 18 participants - 1 formation

Sur le territoire (Guingamp) : 15 participants - 1 formation

Professionnels des centres hospitaliers généraux : 12 participants
1 formation

Prestation auprès de la Mutualité Sociale Agricole (MSA) :

« Sentinelles – crise suicidaire : repérer, évaluer, intervenir »

20 participants - 1 session

« Sentinelles »

12 participants - 1 régulation

Au sein de la Fondation :

« Sensibilisation à la prévention de la crise suicidaire » (niveau 1)

13 participants - 1 formation

« Repérage et évaluation des personnes suicidaires » (niveau 2)

21 participants - 2 formations

« Intervention de crise » (niveau 3)

26 participants - 2 formations

Le dispositif d'alerte de la CELLULE PRÉVENTION SUICIDE :

Depuis 2009, un protocole d'accueil du suicidant est mis en place sur les trois Antenne Médico-Psychologique (AMP). Les AMP accueillent, évaluent et accompagnent par le biais d'une veille téléphonique locale et d'un partenariat avec Vigilans Bretagne, dispositif de veille régionale.

LE DISPOSITIF ALINÉA :

Inauguré en septembre 2021, Alinéa est un dispositif de veille et d'accompagnement des proches endeuillés par suicide.

Le dispositif Alinéa s'inscrit dans une dynamique d'accompagnement de l'événement de vie « suicide d'un proche » vers un processus de reconstruction.

147

Fiches alertes : (par la collaboration entre les forces de l'ordre et Alinéa) : **70 reçues** (1 à 3 personnes à recontacter) ; **proches** ont bénéficié de la veille téléphonique et/ou de l'accompagnement psychologique. **117 personnes accompagnées** dans cette dynamique d'aller-vers ;

Le dispositif Alinéa est en cours d'évaluation par l'Agence Régionale de Santé Bretagne, avec le concours de l'université Rennes 2. Il fait également l'objet de recherches scientifiques (recherche doctorale, recherches étudiantes)

La cellule prévention suicide dans la dynamique régionale et nationale :

- Rencontre annuelle des formateurs bretons.
- Participation au comité de prévention du suicide pilotée par l'ARS Bretagne
- Membre au conseil d'administration du groupement d'études et de prévention du suicide, et suivi des rencontres (6 fois par an)
- Participation au colloque annuel du Groupement d'Études et de Prévention du Suicide (GEPS).



THÉRAPIE FAMILIALE

331

personnes ont été suivies
Dont **32 couples et 73 familles**
105 thérapies ont été réalisées

Les consultations s'adressent aux couples et aux familles qui traversent des situations de crises entraînant de la souffrance et pouvant se traduire par des symptômes.

C'est une unité transversale entre le secteur adultes et le secteur enfants et adolescents.

L'équipe est composée de 4 professionnelles formées à la thérapie familiale et systémique. Elle fonctionnent en binôme, un médecin psychiatre est référent du dispositif. L'une d'entre elles est inscrite à la SFTF (Société Française de Thérapie Familiale et à l'EFTA (Association Européenne de Thérapie Familiale).

ÉDUCATION THÉRAPEUTIQUE DU PATIENT

5 réunions de la commission ont eu lieu en 2023.

13 professionnels sont formés et volontaires pour pratiquer l'Éducation Thérapeutique du Patient.

4 programmes sont actuellement proposés...

- Atelier du médicament (pour mieux comprendre son traitement).
- ARSIMED Patient (pour mieux comprendre sa maladie).
- ARSIMED Familles (pour les proches de patients souffrant de schizophrénie et autres troubles de la personnalité).
- Habiletés Sociales (pour la gestion des problèmes concrets du quotidien et l'insertion dans la vie sociale et relationnelle satisfaisante)

Des programmes sont en cours d'écriture en phase test...

- ETP Adolescents Pédopsychiatrie (de la connaissance de soi à la relation à l'autre)
- ETP Famille avec enfants ayant des troubles du développement
- Bilan Éducatif Partagé en expérimentation

25

En 2023, **25 patients** ont bénéficié de l'un des programmes thérapeutiques et **22 Bilans Éducatifs Partagés** ont été réalisés.

LA RÉHABILITATION PSYCHOSOCIALE

(Equipe de Réhabilitation Psychosociale Ambulatoire)

Les soins de réhabilitation psychosociale ont pour but d'aider les patients à l'acquisition d'une plus grande autonomie. Ces soins ne se centrent pas sur le symptôme de la maladie mais essentiellement sur les potentialités du patient. Ils permettent le maintien de la stabilité clinique et préviennent de potentielles rechutes. L'objectif est la co-construction d'un projet basé sur les besoins du patient. Ce projet vise à développer son potentiel et son engagement dans les soins et dans la cité.

En 2021, la Fondation a inauguré une équipe mobile de réhabilitation psychosociale qui intervient sur les territoires de Lannion et Guingamp.

Elle est composée de 4 professionnels :

1 médecin psychiatre, 2 infirmières et 1 neuropsychologue.

En 2023, **31 patients** ont été accompagnés dans le cadre du dispositif.

31

ACCOMPAGNEMENT DANS L'HABITAT

- Le dispositif « Les 4 Logis » à Bégard est un dispositif d'hébergement à visée thérapeutique et sociale. Il propose **14 places** et s'inscrit dans le cadre d'un parcours adapté dans l'accompagnement en sortie d'hospitalisation, souvent longue. Il est en cours d'évolution avec un projet de transformations de 5 places en appartements thérapeutiques (validé par l'ARS en date du 7/10/2021).

- Par ailleurs, **24 appartements** (lieux de vie, habitats inclusifs, places en résidence thérapeutique) sont occupés de façon durable par des personnes suivies par les structures de soins ambulatoires de l'établissement répartis dans les villes de Guingamp, Cavan et Lannion.

- En habitat inclusif, **5 logements** au Forlac'h et 5 autres en cours d'ouverture dans l'enceinte de la Fondation

PHARMACIE À USAGE INTERIEUR (PUI)

61 %

des dépenses concernent des médicaments psychotropes et système nerveux : **165 462,43 €**

Une équipe de 6,85 professionnels (ETP) :

2,2 ETP pharmaciens, 3,75 ETP préparateurs,

0,4 ETP secrétariat, 0,50 ETP magasinier.

272 369 € ont été investis dans l'achat de médicaments et 15 235€ dans l'achat de dispositifs médicaux stériles.

En 2023, **18 842 prescriptions** ont été analysées par les pharmaciens. Toutes les prescriptions sont informatisées.

Le pharmacien a réalisé **22 entretiens** pharmaceutiques en 2023.

3 réunions de la Commission du Médicament et des Dispositifs Médicaux Stériles (COMEDIMS).

DONNÉES FINANCIÈRES

BUDGETS DE FONCTIONNEMENT POUR L'ENSEMBLE DES ÉTABLISSEMENTS DE LA FONDATION BON SAUVEUR

65,4 M€

* Centre Hospitalier	47,5 M€
* CSAPA	1,7 M€
* EHPAD - La Résidence de l'Abbaye	3,1 M€
* FAM - La Maison des Fontaines	4,3 M€
* MAS - La Maison des Roseaux	5,4 M€
* Foyer de Vie - Lanvallon	2,1 M€
* SAVS	0,8 M€
* SAMSAH	0,3 M€

Total budgets de fonctionnement

65,2 M€

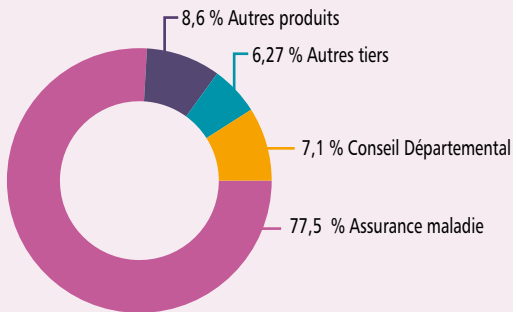
Dont 47,5 millions d'euros pour le Centre Hospitalier et 17,7 millions d'euros pour le Pôle Social et Médico-Social

DONNÉES FINANCIÈRES

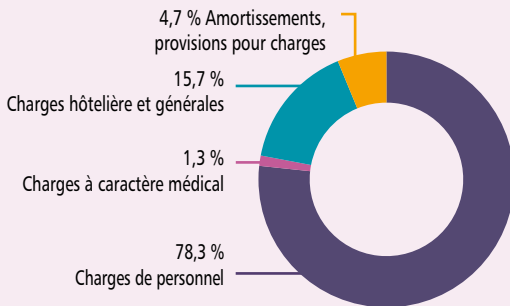
78,3 %

des dépenses de la Fondation correspondent à des charges de personnel

Recettes : 65,4 M€



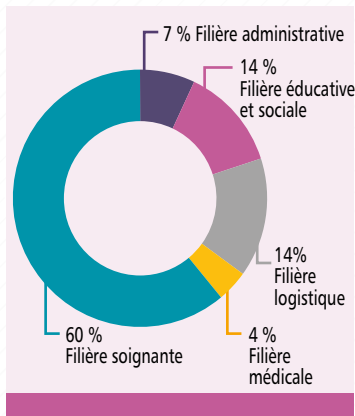
Dépenses : 65,4 M€



926

professionnels (CDI+CDD) exercent à la Fondation Bon Sauveur dont 41 médecins psychiatres et généralistes à temps complet ou à temps partiel.

Une équipe de 5 filières professionnelles



57%

des stagiaires sont étudiants en soins infirmiers ou aides-soignants

* Étudiants en soins infirmiers	93
* Étudiants aides-soignants	35

En 2023, la Fondation Bon Sauveur a accueilli 222 stagiaires.

* Pôle Argoat :	47
* Pôle Armor :	53
* Pôle Enfants et adolescents :	32
* Service socio-thérapeutique et socio-culturel :	4
* Fonctions supports :	7

Total périodes de stage : 234

1 300

départs en formation

soit un total de **23 270 heures** de formation continue (hors formations Incendie).

Budget du Plan de Développement des Compétences :
290 666 €

Ce budget a permis :

88 formations collectives (45 thématiques abordées)

161 professionnels, ont participé à des colloques ou congrès (en présentiel ou distanciel)

55 formations individuelles dont **23** formations qualifiantes pour une évolution professionnelle ou un changement de métier

14 jeunes accueillis en apprentissage

30 formateurs internes occasionnels

117 formés dans le cadre des actions de formation prévention du suicide sur le territoire

53 de formation en e-learning / visioconférence

Une centaine de professionnels sensibilisés lors d'immersions PRAP – Prévention des Risques liés à l'Activité Physique.

En matière de sécurité :

277 personnes formées en Sécurité Incendie

17 professionnels ont suivi la formation SST Santé et Sécurité au Travail

7 titres d'habilitations délivrés (suite à des formations électricité, chariot élévateur en porte à faux, gerbeur, tracteur agricole, transpalette).

L'organisme de formation

Certifié Qualiopi depuis 2022, l'organisme de formation de la fondation Bon Sauveur déploie des formations pour des professionnels externes.

121 professionnels ont été formés à la thématique de la gestion de la violence, aux premiers secours en santé mentale et la prévention du suicide.

RESSOURCES LOGISTIQUES ET DÉVELOPPEMENT DURABLE

Les ressources logistiques :

50 professionnels

Restauration

302 729 repas servis en 2023

Blanchisserie

304 tonnes de linge pour le Centre Hospitalier
et les structures Médico-sociales

(depuis 2016, la prestation linge est confiée au Groupement
d'Intérêt Public « Service Inter Hospitaliers du Trégor-Goëlo »)

Développement durable :

Énergie :

- Démarrage de la construction de la centrale photovoltaïque. Elle couvrira 18% de la consommation électrique du site de Bégard
- Étude pour la construction d'une centrale solaire photovoltaïque sur le Foyer de Vie de Lanvallon
- Opération de « relamping » : diminution de la consommation électrique de plus de 10% entre 2021 et 2023

Méthodes alternatives pour le bio-nettoyage :

- 23 centrales de dilution avec produits Écolabel installées dans les services
- Forte utilisation des machines Sanivap et Nocospray

Gestion des déchets :

- Déploiement de fontaines à eau – réduction de 36% des quantités de bouteilles d'eau soit 45 000 unités
- Partenariat avec l'association ELISE pour développer le tri sélectif pointu : 3 tonnes de papier collectées ; 49kg de piles ; 31kg de cartouches d'encre vides
- Travaux de rénovation sur le réseau d'adduction en eau potable

641

ordinateurs sont répartis sur l'ensemble du parc informatique de la Fondation dont 188 ordinateurs portables
**8 professionnels, 126 serveurs, 114 imprimantes
environ 600 utilisateurs, 3 779 interventions par an**

La DSI pilote le système d'information et en assure la sécurité : logiciels et composants applicatifs, matériels (serveurs, ordinateurs, imprimantes, réseau). La DSI travaille en étroite collaboration avec le Département d'Information Médicale pour le suivi du dossier patient informatisé.

Elle accompagne les professionnels au quotidien dans leur utilisation des outils du système d'information, et dans le changement des usages au travers de l'informatisation des processus et de l'organisation.

5 553

SIAM Service d'Information et d'Archives Médicales

dossiers créés et identifiés dans la base Ariane (logiciel Archives).

2 342 sorties de dossiers médicaux vers les secrétariats

4 306 dossiers archivés

144 dossiers réintégrés aux archives (dossier sortis sans être mis en gestion)

15 abonnements de revues au centre de documentation

133 revues spécialisées via le site CAIRN

PROJETS IMMOBILIERS :



Projets déjà réalisés en 2023 :

Psychiatrie adultes > Bégard

Installation de poignées à badge pour les chambres du service Saint-Luc

Psychiatrie adultes > Quintin

Transfert du CMP de Quintin dans de nouveaux locaux au Centre Hospitalier.

Pharmacie > Bégard

Création d'un local pour stocker l'O2 dans le prolongement de la pharmacie

Réalisations 2023 :

Psychiatrie adultes > Pabu

Extension du CMP et réaménagement interne pour la création de 6 bureaux supplémentaires et le réaménagement de l'accueil des patients

Maison des Usagers et des Associations > Bégard

Rénovation de l'ancienne conciergerie sur le site de Bégard

Service Socio-thérapeutique et Socio-culturel > Bégard

Rénovation de l'ancien bloc médical pour regrouper le service STSC

Psychiatrie adultes > Callac

Achat d'une maison pour le futur CMP de Callac

Projets en cours :

Psychiatrie adultes > Lannion

Regroupement de la psychiatrie adultes (CMP, CATTPS, HJ, CSAPA) sur le site du Centre Hospitalier de Lannion

La Fondation Bon sauveur

Centre Hospitalier (ESPIC)

Pôle Adultes

Hospitalisation Libre

Hospitalisation Sans Consentement

Addictologie

Psychiatrie du Sujet Âgé

Équipe Mobile de Psychiatrie du Sujet Âgé

Équipe Mobile Addictologie

Équipe de Réhabilitation Psychosociale Ambulatoire

Équipe de Liaison Intra-Hospitalière en Addictologie

Équipes Mobiles Précarité en Psychiatrie

Pôle Enfants et adolescents

Dispositifs ambulatoires et extrahospitaliers

Équipe Mobile pour Adolescents

Point Accueil Écoute Jeunes

Unité d'hospitalisation pour adolescents

ELSA / CSAPA - Centre Méthadone

EHPAD « La Résidence de l'Abbaye »

FAM « La Maison des Fontaines »

MAS « La Maison des Roseaux »

Foyer de Vie « Résidence Henri-Terret »

SAVS/SAMSAH

SAMSAH TSA

SAMSAH PSY

Équipe Mobile Départementale d'Intervention Autisme (EMIA22)



Fondation Bon Sauveur

Nous contacter

Se renseigner

Fondation Bon Sauveur

1 rue du Bon Sauveur - BP 01
22140 BÉGARD

Tél. 02 96 45 20 10
Fax 02 96 45 37 28

www.fondationbonsauveur.fr